

LOS SEÑOR EN EL MERCADO DE TRABAJO

OBSERVATORIO REGIONAL DE EMPLEO 2015

PLAN DE ACTUACIONES ORE 2015

LOS SEÑOR EN EL MERCADO DE TRABAJO

INDICE

I.- INTRODUCCIÓN.....	PAG. 2
II.-MERCADO LABORAL: PERSONAS MAYORES DE 55 AÑOS (2010/2014).....	PAG. 4
TASA DE ACTIVIDAD.TASA DE EMPLEO Y TASA DE PARO. FUENTE EUROSTAT.....	PAG.16
TASA DE PARO / EMPLEO/ ACTIVIDAD 2014. ENCUESTA POBLACION ACTIVA. FUENTE INE.....	PAG. 17
PARO Y CONTRATOS (SISTEMA DE INFORMACION DEL MERCADO LABORAL). MERLIN. 2010/2014.....	PAG 18
III.- EL ENVEJECIMIENTO EN LA EUROPA 2020 El envejecimiento de Europa: las proyecciones de población para 2050.....	PAG. 26
IV.- CONCLUSIONES.....	PAG. 30

I.- INTRODUCCION

La estructura de la población de la Unión Europea (UE) está cambiando y envejece progresivamente. A 1 de enero de 2014, la cifra de población de los 28 ascendía a 259.503.058 personas. Las personas más jóvenes (0-14 años) representaron el 18,14 % de la población total, a 1 de enero de 2014, al tiempo que las personas en edad laboral (15-64 años) representaron casi las dos terceras partes (69,26 %) del total, con lo que las personas de edad avanzada (65 años de edad o más) constituían alrededor del 12,60 % de la población.

Las estructuras demográficas de los distintos Estados miembros suelen mostrar patrones irregulares, que pueden repercutir en la cohesión y en la competitividad regional. A veces estas diferencias son bastante evidentes, como en Alemania (donde suele haber una clara diferencia entre las regiones del este y del oeste), Francia (noreste y sudoeste), Italia (norte y sur) y Turquía (este y oeste). Estas diferencias pueden atribuirse a una amplia variedad de factores: climáticos, paisajísticos, históricos, políticos y relacionados con los acontecimientos sociales y económicos. Por el contrario, la mayoría de las regiones de la UE ha visto como el porcentaje relativo de población de edad avanzada ha aumentado cada vez más, como consecuencia del significativo y continuo aumento de la esperanza de vida y la llegada a la jubilación de la generación del boom de natalidad posterior a la Segunda Guerra Mundial. Las regiones urbanas tendían a tener las poblaciones más jóvenes...las regiones con la mayor proporción de personas de edad avanzada suelen caracterizarse por ser áreas rurales, relativamente remotas y poco pobladas, donde la baja participación de las personas en edad de trabajar se debe, al menos en parte, a la falta de oportunidades de empleo y educación, lo que motiva que las generaciones más jóvenes abandonen estas zonas en busca de trabajo o para continuar los estudios.

Las personas de edad avanzada representan una proporción especialmente elevada de la población total en las regiones rurales y remotas de España, Francia, Grecia y Portugal, así como en varias regiones del este de Alemania.

En la Europa de los 28, La importancia relativa de las personas de edad avanzada ha aumentado en la mayoría de las regiones de la UE. A 1 de enero de 2014, la cifra de población de la UE de los 28, ascendía a 259.503.058 personas, de las cuales, el 18,5% son mayores de 65 años (48 millones aproximadamente). Esta cifra, contrasta con las obtenidas en el año 1990,

ya que a 1 de enero de 1990, a nivel europeo, había una población total de 244.037.147, de los cuales, aproximadamente, el 14,28% eran mayores de 65 años (34.840.118).

Un firme incremento en la expectativa de vida en toda la UE durante el último siglo ha guiado a la población a incrementar su longevidad. Por otra parte, a partir de 1970, la UE ha experimentado una caída en el índice de fertilidad. Ambos hechos impactan directamente al envejecimiento demográfico, un proceso que se ha establecido en la UE en los últimos 30 o 40 años y que se espera que empeore durante los siguientes 50 años, ya que los números que no dejan de crecer son los de la población que envejece. Estos cambios demográficos exigirán a familias e individuales a superar diversos retos. Por ejemplo, podrían darse casos en los que la gente se jubilaría con alguno o ambos de sus padres aún vivos.

Estos profundos cambios presentan un reto clave para la sociedad, ya que una población envejecida implica estrictas políticas públicas y presupuestos. En estos momentos ya hay diversas restricciones en la política fiscal y sus consolidaciones, es decir, los presupuestos para el desarrollo empeoran en parte por culpa de una población envejecida. Al mismo tiempo, los cambios demográficos de la UE ya están impactando sobre los mercados laborales y sus productos, además de familias e individuales. Con el propósito de enfrentarse a estos próximos retos que presenta el envejecimiento de la población, es necesario tener una visión de futuro, más allá de los ciclos electorales.

Envejecer no significa dejar de estar activo, los datos que EUROSTAT publicó, con motivo del Año Europeo, el Envejecimiento Activo y la Solidaridad Inter generacional, así lo demuestra el hecho de que: el porcentaje de mayores de 55 años que trabajan en la UE ha pasado del 25 % en 1990 al 30 % en 2010, y al 26,17% en el año 2014. Sus previsiones apuntan a que alcanzará el 40% en 2060.

El envejecimiento activo caracteriza la política principal de Europa 2020, se trata de una estrategia para provocar un crecimiento inteligente, sostenible e inclusivo, como se anunció el 3 de marzo de 2014. Esta estrategia de crecimiento para esta década remarcaba la "importancia de tener una Unión Europea capaz de conseguir el reto de promover una población activa y sana para conseguir una cohesión social y una mayor productividad". De hecho, uno de los cinco mayores objetivos para Europa 2020 es alcanzar una tasa de empleo del 75% en la UE-27 entre la población de 20 a 64 años en 2020. Si se pretende alcanzar este objetivo una proporción más alta de la población necesitaría jubilarse más tarde. Esto será muy importante puesto que en 2012 el volumen de la población activa en la UE empezará a reducirse.

La Estrategia de Empleo Europea establece una amplia variedad de acciones y directrices dirigidas para gente mayor que incluyen medidas para mejorar el estado de salud que incentiva la permanencia en el trabajo e intentan evitar la prejubilación. Estas guías también promueven los sistemas de protección social basados en la sostenibilidad financiera, con tal de apoyar la participación y la conservación dentro del mercado laboral y de una vida laboral más larga.

II.-MERCADO LABORAL: PERSONAS MAYORES DE 55 AÑOS **(2010 /2014)**

En España, a 1 de enero de 2014, la cifra de población ascendía a 23. 634.738 personas. Las personas más jóvenes (0-14 años) representaron el 1% de la población total, al tiempo que las personas en edad laboral (15-64 años) representaron casi las dos terceras partes (65,13 %) del total, con lo que las personas de edad avanzada (65 años de edad o más) constituían alrededor del 21,38 % de la población.

Indicadores laborales de las personas mayores de 50 años en la UE. Colectivo de mayores de 55 años, el colectivo más afectado por la crisis. Datos desde 2008/2014.

Tasa de Actividad. Tasa de empleo y Tasa de paro. EUROSTAT

Las tasas de actividad han soportado bien los años de crisis en la mayoría de los Estados miembros, debido principalmente a su aumento entre los trabajadores de más edad (entre 55 y 64 años) y entre las mujeres.

Desde el primer trimestre de 2008 hasta el primer trimestre de 2014, la tasa de actividad en la EU-28 de la población comprendida entre los 15 y los 64 años aumentó del 70,3 al 72,0 %, aunque con diferencias considerables entre países. Las tasas de actividad aumentaron, sobre todo, en Chequia, Hungría, Lituania, Luxemburgo, Malta y Polonia, mientras que los mayores descensos tuvieron lugar en Dinamarca (aunque partiendo de un nivel muy elevado) e Irlanda. Aunque las tasas de actividad de las mujeres han mejorado con el tiempo, todavía existe una diferencia considerable con respecto a los hombres: 11,7 puntos porcentuales en el primer trimestre de 2014 (las tasas correspondientes a hombres y mujeres fueron del 77,9 y el 66,2 %, respectivamente). Las diferencias en las tasas de actividad entre hombres y mujeres son especialmente elevadas en Grecia e Italia.

Algunos otros países, como Austria, Alemania y los Países Bajos, presentan una elevada tasa de actividad femenina y se caracterizan por una generalización del empleo a tiempo parcial entre las mujeres.

Activos. Tasa de actividad

A 1 de enero de 2014, el número de activos en España era de 10.595.500 millones, lo que supone un incremento del 3,60 %, si lo comparamos con los datos del año 2009. En España, por grupos de edad, la población económicamente activa de 25 a 64 años, alcanza el grueso de la población con el 75,9 %; en el intervalo de 25 a 34 años, el porcentaje es de 86,1 %, en el intervalo de 35 a 44 años es de 84,4%, en el intervalo de 45 a 54 años es 75,9, y en el intervalo de los mayores de 55 años, objeto de este estudio, es de 46,9%.

ACTIVOS EDAD	%
25-34,ES	86.1
35-44,ES	84.4
45-54,ES	75.9
55-64,ES	46.9
25-64,ES	75.9

Fuente: EUROSTAT .Elaboración ORE

En la Europa de los 28, el número de activos alcanza 111.433.600 millones, lo que supone un incremento de 2,42%, por debajo de España.

	2014	2013	2012	2011	2010	2009
AUSTRIA	2047.7	2032.3	2009.2	1980.6	1959.4	1947.7
BÉLGICA	2290.2	2265.0	2222.3	2205.6	2219.9	2166.9
BULGARIA	1567.3	1574.6	1561.5	1555.1 b	1596.8	1629.8
CHIPRE	209.1	206.1	206.2	205.1	199.5	188.3 b
REPÚBLICA CHECA	2329.6	2336.5	2300.2	2274.7 b	2279.9	2287.3
ALEMANIA	19475.8	19339.4	19096.0	19048.7 b	19056.2	19005.4
DINAMARCA	1375.3	1377.6	1380.2	1384.9	1380.8	1390.2
EA 17	72489.5	72192.4	71757.3	70949.1	70753.6	70381.9
EA 18	72984.4	72702.4	72277.7	71465.8	71288.7	70933.6
EA 19	73724.6	73435.8	73021.8	72211.8	72057.6	71701.6
ESTONIA	327.0	333.9	336.0	340.0	337.9	337.4
GRECIA	2119.9	2108.6	2126.7	2120.3	2138.7	2114.6
ESPAÑA	10595.5	10669.0	10704.3	10575.9	10405.3	10227.5
EU (15 PAÍSES)	89243.0	88771.6	88147.7	87191.4	86782.8	86351.4
EU (27 PAÍSES)	110556.3	110001.6	109380.8	108269.9	107952.9	107909.1
EU (28 PAÍSES)	111433.6	110846.4	110225.6	109117.2	108831.2	108800.0

FINLANDIA	1296.5	1292.7	1297.6	1287.3	1286.4	1301.1
FRANCIA	13831.5	13764.8 b	13633.4	13543.4	13502.8	13435.4
CROACIA	877.1	844.6	844.7	847.7	878.3	890.8
HUNGRÍA	2041.9	1990.8	1989.4	1952.5	1947.6	1908.7
IRLANDA	965.0	968.7	962.8	964.2	967.6	978.0
ISLANDIA	88.2	87.2	85.3	84.9	85.0	83.5
ITALIA	10827.7	10670.4	10629.4	10235.1	10124.1	10087.8
LITUANIA	740.4	733.4	744.1	746.0	768.4	768.2
LUXEMBURGO	116.9	112.2	110.3	103.7	101.0	99.1
LETONIA	494.9	510.0	519.9	516.9	535.6	551.5
MALTA	73.6	71.0	67.0	62.9	60.1	58.1
HOLANDA	4093.4	4127.8	4099.7	4034.2 b	4066.8 b	4144.5
NORUEGA	1285.5	1272.7	1257.7	1242.2	1222.5	1222.7
POLONIA	7835.3	7792.6	7789.4	7716.9	7676.7 b	7790.2
PORTUGAL	2544.5	2559.7	2591.1	2590.9 b	2641.6	2620.4
ROMANIA	4014.4	4011.2	4050.8	4055.8	4084.6 b	4368.7
SUECIA	2458.5	2427.8	2399.8	2371.4	2327.9	2326.4
ESLOVENIA	466.8	461.8	467.7	468.3	475.8	477.5
ESLOVAQUIA	1211.7	1209.4	1199.5	1183.4 b	1208.0	1191.4
REINO UNIDO	15209.4	15055.8	14887.3	14746.8	14601.4	14507.4

Fuente: EUROSTAT. Elaboración ORE

Alemania, Reino Unido, Francia, e Italia, registran las mayores cifras de población activa en el año 2014, por encima de España. Chipre, Luxemburgo, Islandia, Malta y Estonia, registran las peores cifras de población activa.

Por edades en la Europa de los 28, la población activa de mayores de 55 años de la EU de los 28 es de 49,1%. En el año 2014, se registra un aumento de casi dos puntos porcentuales, respecto del año 2010. En España se registra un 47,8 % de población activa en el año 2014, y se registra un aumento de casi dos puntos porcentuales respecto del año 2010.

En el año 2014, los países que registran mayor población activa de mayores de 55 años, son Islandia, Suecia, Noruega y Estonia.

	2014	2013	2012	2011	2010
AUSTRIA	38.2	38.0	37.8	35.9	36.6
BÉLGICA	40.0	39.7	39.8	36.4	38.3
BULGARIA	53.2	52.1	50.0	50.1	50.2
CHIPRE	66.9	66.5	67.4	65.2	64.7
REPÚBLICA CHECA	44.7	42.5	41.8	40.9	42.3

CROACIA	47.0	46.9	45.7	45.8	45.3
ALEMANIA	63.4	63.2	62.9	62.1	61.6
DINAMARCA	61.7	60.3	60.1	59.1	59.3
EA 17	50.0	49.5	49.2	48.3	47.9
EA 18	50.1	49.6	49.3	48.4	47.9
EA 19	50.2	49.7	49.4	48.5	48.0
ESTONIA	67.9	70.4	65.4	62.4	62.1
GRECIA	29.1	29.1	30.1	31.2	31.1
ESPAÑA	47.8	46.5	46.9	46.4	46.0
EU (15 PAÍSES)	51.9	51.4	51.2	50.4	50.0
EU (27 PAÍSES)	49.3	48.8	48.5	47.8	47.4
EU (28 PAÍSES)	49.1	48.7	48.3	47.6	47.3
FINLANDIA	65.7	65.0	66.4	65.1	64.6
FRANCIA	49.2	48.8	48.7	47.3 b	46.4
CROACIA	29.8	32.1	30.9	29.6	35.1
HUNGRÍA	38.1	38.0	37.3	36.1	35.9
IRLANDA	48.4	47.8	48.1	47.6	47.8
ISLANDIA	84.3	83.3	83.0	79.9	78.4
ITALIA	39.6	38.8	37.7	37.0	36.1
LITUANIA	60.1	59.9	57.6	58.2	57.4
LUXEMBURGO	35.1	37.1	35.3	38.6	31.4
LETONIA	60.1	60.8	61.9	63.9	59.6
MACEDONIA	35.6	31.4	33.5	33.4	35.9
MALTA	18.0	24.1	21.7	18.5	18.9
HOLANDA	54.9	54.9	54.0	53.5	53.2
NORUEGA	70.4	69.7	68.5	68.2	68.2
POLONIA	36.2	35.4	34.3	34.7	34.7
PORTUGAL	48.0	48.2	47.0	46.7	47.3
ROMANIA	34.5	35.9	35.4	33.9	34.0
SUECIA	74.6	75.2	75.3	74.5	74.1
ESLOVENIA	30.8	32.2	32.4	29.0	26.6
ESLOVAQUIA	44.0	42.7	41.4	40.5	41.2
TURQUIA	18.1	18.9	19.0	15.7 b	17.8
REINO UNIDO	56.9	56.1	56.4	56.4	56.1

Fuente: EUROSTAT. Elaboración ORE

Ocupados. Tasa de empleo

La mano de obra de la UE-27 tenía 58,1 millones de personas de 50 a 64 años y 4.1 millones de 65 años o más en 2010. Aquellos con edad de 50 a 64 eran un cuarto (el 24.7%) de las personas económicamente activas (con empleo o sin empleo) en la UE-27 en 2010. Por otro lado, hubo 37,2 millones de personas de 50 a 64 años en la UE-27 económicamente inactivas en 2010, entre ellas gente que ya se jubiló, gente que no buscaba empleo y otras que nunca han trabajado. Hubo 81,2 millones de personas inactivas adicionales con 65 años o más.

A 1 de enero de 2014, en la Europa de los 28, las personas con edad comprendida entre los 55 y los 64 años, ascienden a 19,82 % (con empleo o sin empleo), es decir, unos 51 millones de mayores de 55 años en cuanto a la mano de obra activa o inactiva. Por otra parte, en cuanto a los Inactivos, 45,12 millones de personas son inactivas con edades comprendida entre los 55 y los 64 años.

En España se registran en el año 2014, 4.414. 258 millones de personas mayores de mayores de 55 años, y en cuanto a mano de obra inactiva mayores de 55 años, se sitúa en 59,9 millones.

Este aumento corresponde principalmente a los cambios en la estructura demográfica de la población mientras que las cohortes relativamente grandes del *baby boom* se movían hacia edad con derecho a la jubilación. El desarrollo de los niveles de empleo (figura 2.2) sugiere que pudiera haber otros factores como una revocación en la tendencia para la jubilación anticipada, particularmente entre mujeres. Sin embargo, poco más de la mitad (el 50.6%) de todas las mujeres de 50 a 64 años en la UE-27 no tenían trabajo en el 2010. La crisis financiera y económica hizo que el número total de las personas empleadas (de 15 a 64 años) descendiera un 2.5% en la UE-27 desde el tercer cuarto del 2008 al segundo trimestre de 2011. Durante el mismo período, el número de personas empleadas de 50 a 64 años creció un 5,8%, mientras que el número de personas empleadas de 65 años o más aumentó en un 4,1%; la mano de obra femenina era más alta que la de los hombres mayores.

En términos absolutos, el número más grande de personas de 50 a 64 años trabajaban en la construcción, comercios distributivos, administración pública, educación, salud y trabajo social, conforme al patrón general observado en la mano de obra general de toda la UE-27 de 15 a 64 años. En el año 2014, España, a la cola de Europa en número de mayores de 55 años ocupados: ni siquiera uno de cada dos trabaja.

Las últimas cifras de la oficina de estadísticas europea, EUROSTAT, dejan entrever que en nuestro país solo el 44,3% de la población activa de entre 55 y 64 años tiene un puesto de trabajo. La media de los veintiocho miembros de la Unión Europea ronda el 52%, mientras que en Alemania, Reino Unido y algunos países nórdicos supera el 60%.

Según los datos que maneja EUROSTAT la proporción de personas ocupadas con una edad comprendida entre 55 y 64 años en España se ha reducido desde el estallido de la crisis, mientras que la media de los Veintiocho ha crecido en más de siete puntos porcentuales.

Si en el ejercicio 2007 España y la media de la UE empataban en el 44,5%, a cierre de 2014 la cifra doméstica se situó en el 44,3% y la comunitaria, en el 51,8%.

Actualmente hay doce países que superan el 50% y, de ellos, solo uno se sitúa por debajo de la media (en Bulgaria el corte es justo el 50%). En cambio, en países como Alemania, Dinamarca, Reino Unido o Países Bajos, la proporción supera el 60%, mientras que en Suecia, que es el número uno del ranking, casi tres de cada cuatro mayores de 55 años están en activo (un 74% del total)

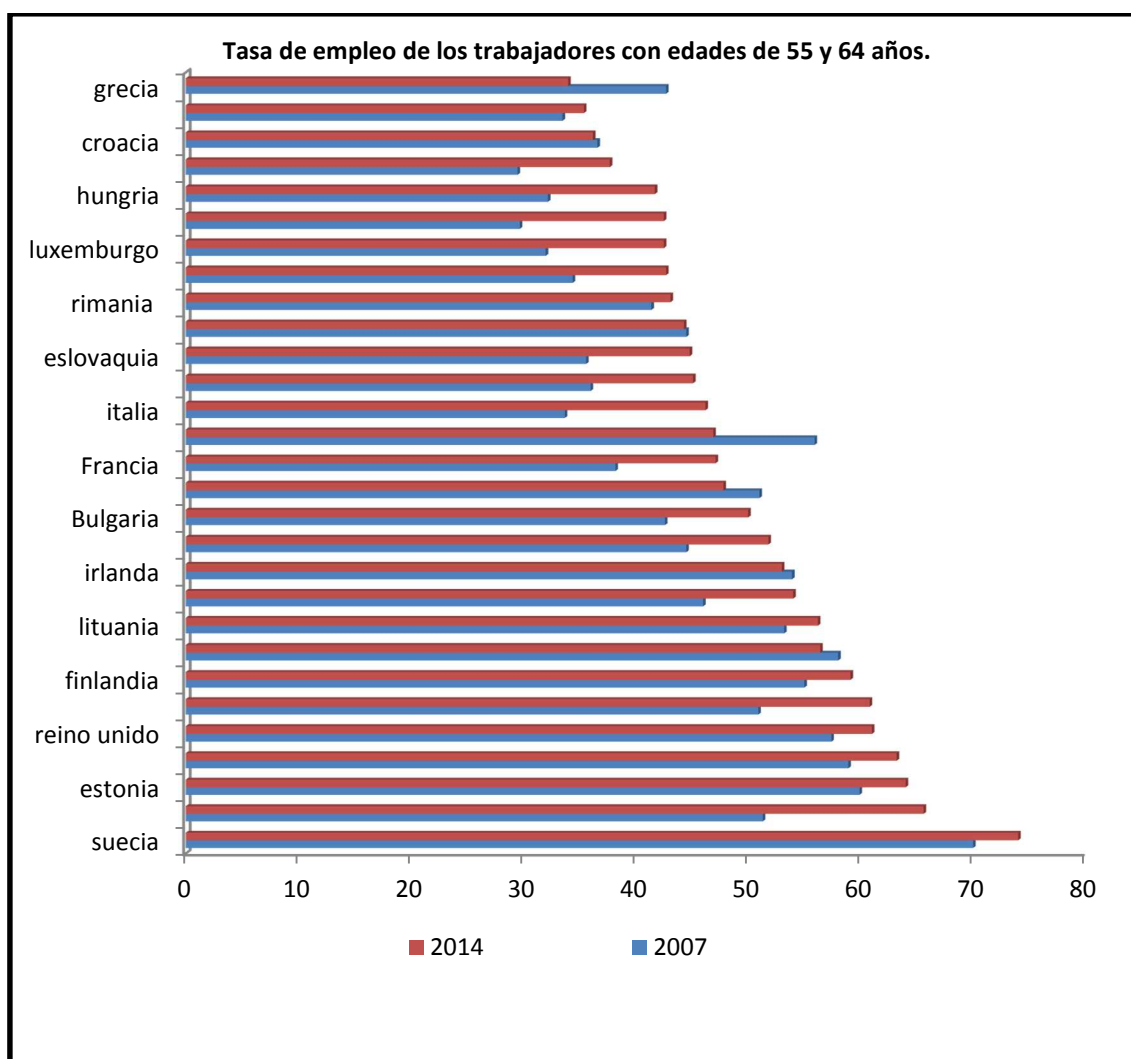
Resulta especialmente curioso que, viendo las evoluciones desde 2007, casi todos los países registran una subida en la ratio. Solo hay siete miembros que sufren un descenso: junto a España se encuentran Letonia, Portugal, Irlanda, Chipre, Croacia y Grecia.

En toda la Unión Europea solo existen nueve países que tengan menos mayores de 55 años ocupados que España. A la cola del ranking se sitúan, Chipre, Irlanda, letonia, Croacia, Eslovenia y Grecia, donde ni siquiera dos de cada cinco trabajadores mayores de 55 años tienen empleo (en términos porcentuales, menos de un 40%).

Tasa de empleo	2007	2014	V p.p.
SUECIA	70	74	4
ALEMANIA	51,3	65,6	14,3
ESTONIA	59,9	64	4,1
DINAMARCA	58,9	63,2	4,3
REINO UNIDO	57,4	61	3,6
PAISES BAJOS	50,9	60,8	9,9
FINLANDIA	55	59,1	4,1
LETONIA	58	56,4	-1,6
LITUANIA	53,2	56,2	3
REP CHECA	46	54	8
IRLANDA	53,9	53	-0,9
UE 28	44,5	51,8	7,3
BULGARIA	42,6	50	7,4
PORTUGAL	51	47,8	-3,2
FRANCIA	38,2	47,1	8,9
CHIPRE	55,9	46,9	-9
ITALIA	33,7	46,2	12,5
AUSTRIA	36	45,1	9,1

ESLOVAQUIA	35,6	44,8	9,2
ESPAÑA	44,5	44,3	-0,2
RIMANIA	41,4	43,1	1,7
BELGICA	34,4	42,7	8,3
LUXEMBURGO	32	42,5	10,5
POLONIA	29,7	42,5	12,8
HUNGRIA	32,2	41,7	9,5
MALTA	29,5	37,7	8,2
CROACIA	36,6	36,2	-0,4
ESLOVENIA	33,5	35,4	1,9
GRECIA	42,7	34	-8,7

Fuente: EUROSTAT



Fuente: EUROSTAT. Elaboración ORE

En el año 2014, la tasa de empleo de la UE, es de 51,8, casi más de siete puntos porcentuales que la registrada en el año 2007. En España, la tasa de empleo de los mayores

de 55 años, por el contrario bajo a 44,3. Por sexo, En España, la tasa de empleo en los hombres mayores de 55 años a 64 años, es mayor que en el caso de las mujeres. En el año 2014, se registró una tasa de empleo de del 51,2 en el caso de los hombres y del 37,8 en el caso de las mujeres.

TASA EMPLEO	MUJER	HOMBRE
2014	37.8	51.2
2013	36.3	50.5
2012	36.0	52.1
2011	35.6	53.8
2010	33.1	54.5
2009	32.1	56.4
2008	31.2	60.5

Fuente: EUROSTAT, Elaboración ORE

Con Empleo

Población de más de 55 años en España y Castilla y León.

	POBLACIÓN TOTAL 1 DE ENERO 2014	MAYORES 55	%	POBLACIÓN TOTAL 1 DE ENERO 1990	MAYORES 55	%
ESPAÑA	23.634.738	2.741.749	11,6	19.801.722	2.244.429	11,33
NOROESTE	2.270.880	298.788	13,16	2.258.255	280.891	12,44
GALICIA	1.418.853	179.976	12,68	1.419.589	175.040	12,33
ASTURIAS	551.824	79.349	14,38	569.173	74.100	13,02
CANTABRIA	300.203	39.463	13,15	269.493	31.751	11,78
NOSROSESTE	2.263.768	280.983	12,41	2.072.116	248.132	11,97
PAIS VASCO	1.114.077	146.002	13,11	1.074.390	124.090	11,55
NAVARRA	320.515	36.955	11,53	261.342	29.243	11,19
RIOJA	158.978	18.485	11,63	132.548	16.305	12,30
ARAGON	670.198	79.541	11,87	603.836	78.494	13,00
MADRID	3.312.721	377.919	11,41	2.554.759	271.968	10,65
MADRID	3.312.721	377.919	11,41	2.554.759	271.968	10,65
CENTRO	2.841.604	323.192	11,37	2.668.096	334.994	12,56
CASTILLA Y LEÓN	1.260.194	156.730	12,44	1.293.345	166.426	12,87
CASTILLA LA MANCHA	1.030.441	106.129	10,3	835.852	103.461	12,38
EXTREMADURA	550.969	60.333	10,95	538.899	65.107	12,08
ESTE	6.835.498	795.645	11,64	5.409.929	616.118	11,39
CATALUÑA	3.774.584	438.015	11,6	3.092.766	359.492	11,62
C.VALENCIANA	2.503.704	295.619	11,81	1.958.748	218.873	11,17
BALEARES	557.210	62.011	11,13	358.415	37.753	10,53
SUR	5.048.571	545.946	10,81	4.090.945	423.672	10,36
ANDALUCIA	4.238.402	464.005	10,95	3.500.864	361.702	10,33

MURCIA	727.748	74.304	10,21	527.316	56.002	10,62
CEUTA	41.415	3.973	9,59			
MELILLA	41.006	3.664	8,94			
CANARIAS	1.061.696	119.276	11,23	747.622	68.654	9,18
CANARIAS	1.061.696	119.276	11,23	747.622	68.654	9,18

Fuente: EUROSTAT. Elaboración ORE

España, se posiciona a la cola de Europa en el número de mayores de 55 años ocupados: ni siquiera uno de cada dos trabaja.

	2007	2014
SUECIA	70	74
ALEMANIA	53,2	65,6
ESTONIA	59,9	64
DINAMARCA	58,9	63,2
REINO UNIDO	57,4	61
P.BAJOS	50,9	60,8
FINLANDIA	55	59,1
LETONIA	58,0	56,4
LITUANIA	53,2	56,2
REP. CHECA	46	54
IRLANDA	53,9	53
UE 28	44,5	51,8
BULGARIA	42,6	50
PORTUGAL	51	47,8
FRANCIA	38,2	47,1
CHIPRE	55,9	46,9
ITALIA	33,7	46,2
AUSTRIA	36	45,1
ESLOVAQUIA	35,6	44,8
ESPAÑA	44,5	44,3
RUMANIA	41,4	43,1
BELGICA	34,4	42,7
LUXEMBURGO	32	42,5
POLONIA	29,7	42,5
HUNGRÍA	32,2	41,7
MALTA	29,5	37,7
CROACIA	36,6	36,2
ESLOVENIA	33,5	35,4
GRECIA	42,7	34

Fuente: EUROSTAT. Elaboración ORE

Las últimas cifras de la oficina de estadísticas europea, EUROSTAT dejan entrever que en nuestro país solo el 44,3% de la población activa de entre 55 y 64 años tiene un puesto de trabajo. La media de los veintiocho miembros de la Unión Europea ronda el 52%, mientras que en Alemania, Reino Unido y algunos países nórdicos supera el 60%.

Según los datos que maneja EUROSTAT la proporción de personas ocupadas con una edad comprendida entre 55 y 64 años en España se ha reducido desde el estallido de la crisis, mientras que la media de los Veintiocho ha crecido en más de siete puntos porcentuales.

Si en el ejercicio 2007 España y la media de la UE empataban en el 44,5%, a cierre de 2014 la cifra doméstica se situó en el 44,3% y la comunitaria, en el 51,8%.

Actualmente hay doce países que superan el 50% y, de ellos, solo uno se sitúa por debajo de la media (en Bulgaria el corte es justo el 50%). En cambio, en países como Alemania, Dinamarca, Reino Unido o Países Bajos, la proporción supera el 60%, mientras que en Suecia, que es el número uno del ranking, casi tres de cada cuatro mayores de 55 años están en activo (un 74% del total)

Resulta especialmente curioso que, viendo las evoluciones desde 2007, casi todos los países registran una subida en la ratio. Solo hay siete miembros que sufran un descenso: junto a España se encuentran Letonia, Portugal, Irlanda, Chipre, Croacia y Grecia.

En toda la Unión Europea solo existen nueve países que tengan menos mayores de 55 años ocupados que España. A la cola del ranking se sitúan Malta, Croacia, Eslovenia y Grecia, donde ni siquiera dos de cada cinco trabajadores mayores de 55 años tienen empleo (en términos porcentuales, menos de un 40%).

La tasa de empleo de la UE sigue mostrando una tendencia negativa, y haría falta una fuerte inversión de esa tendencia para llegar al destacado objetivo de Europa 2020 de emplear al 75 % de mujeres y hombres de entre 20 y 64 años. Desde el comienzo de la crisis, la tasa de empleo de la EU-28 ha disminuido prácticamente 1,5 puntos porcentuales, partiendo del pico de 2008 hasta el 68,4 % del primer trimestre de 2014. La evolución en los distintos Estados miembros ha sido muy diferente (figura 4). Entre el primer trimestre de 2008 y el primer trimestre de 2013, el crecimiento del empleo fue especialmente negativo en varios países del sur de Europa, en los Estados bálticos, en Bulgaria y en Irlanda. Se registraron fuertes aumentos en Luxemburgo y Malta y, en menor medida, en Alemania. Durante el último año, la evolución ha sido más moderada, y el empleo solo ha crecido en algunos países que habían obtenido malos resultados en los años anteriores.

La evolución del empleo no se ha distribuido de manera uniforme. Mientras que las tasas de empleo masculino (entre 20 y 64 años) han disminuido en más de 3 puntos porcentuales desde el primer trimestre de 2008 hasta el de 2014 (del 77,4 al 74,0 %), el empleo femenino solo se ha reducido de forma marginal e incluso aumentó ligeramente el pasado año (en un 0,8 %). Los aumentos han sido bastante sustanciales en el caso de los trabajadores de más edad (6,2 puntos porcentuales desde el primer trimestre de 2008, hasta alcanzar el 50,9 % a principios de 2014, con aumentos considerables en Bélgica, Alemania, Francia, Hungría, Italia, Luxemburgo, los Países Bajos y Polonia), en particular en el caso de las mujeres de más edad (8,4 puntos porcentuales). Por lo que respecta a los niveles de educación, los descensos en materia de empleo han sido mayores para los trabajadores menos cualificados y más o menos similares para los de cualificación media o alta. La tasa de empleo de los nacionales de terceros países (entre 20 y 64 años) en la EU-28 disminuyó del 62,4 al 55,4 % entre el primer trimestre de 2008 y el primer trimestre de 2014. En cuanto a las tendencias del empleo por sector, el porcentaje del sector servicios sigue aumentando, en detrimento del empleo tanto en la industria como en la agricultura. En la actualidad, los porcentajes son de aproximadamente el 72,5, el 22,5 y el 5 %. Aunque los años de crisis han sido negativos para el empleo permanente, el mayor peso del ajuste ha recaído principalmente en los puestos de trabajo temporales (a través de la no renovación). Por último, el empleo a tiempo completo se ha reducido en aproximadamente 8,1 millones entre el primer trimestre de 2008 y el primer trimestre de 2014. Por el contrario, en los últimos años se ha producido un aumento constante del empleo a tiempo parcial: 4 millones más de puestos de trabajo desde el primer trimestre de 2008.

Es probable que el empleo experimente una ligera mejora en el futuro, principalmente como consecuencia del aumento previsto del PIB. A medio plazo, varias tendencias conducirán a un mayor crecimiento del empleo, en particular en determinados ámbitos⁴. El progreso tecnológico generará puestos de trabajo en el sector de las TIC (se espera que para el año 2015 haya novecientas mil vacantes de profesionales de las TIC sin cubrir) y es probable que el envejecimiento, a pesar de las restricciones actuales y futuras que pesan sobre los presupuestos de sanidad pública, aumente la demanda de profesionales de la salud y de servicios sanitarios a medio plazo. Por otra parte, la ecologización de la economía podría dar lugar a un aumento del empleo verde. Otros sectores relacionados con la alta tecnología, como la industria del transporte, también necesitarán contratar a muchos trabajadores con cualificación entre media y alta, para compensar el crecimiento registrado en el ámbito de la aviación y el transporte de pasajeros, así como el elevado porcentaje de personal de más edad que está previsto que deje el sector de aquí a 2020.

Desempleados. Tasa de desempleo

El índice de desempleo mide el número de la gente que no trabaja como porcentaje de la mano de obra total (los que trabajan y los que están buscando trabajo activamente). Los índices de desempleo de la UE-27 en 2010 estaban en el 1,7% para gente de 65 a 74 años y el 6,9% para gente de 50 a 64 años; ambas cifras eran considerablemente más bajas que el índice de desempleo total del 9,6% para las personas de 15 a 74 años.

Los índices de desempleo de la UE de los 28, en diciembre de 2014, era de 10,2., y la de España un 24,5.

TASA DE DESEMPLEO TOTAL

TASA DESEMPLEO	2014
T,AT	5.6
T,BE	8.5
T,BG	11.4
T,CY	16.1
T,CZ	6.1
T,DE	5.0
T,DK	6.6
T,EA17	11.6
T,EA18	11.6
T,EA19	11.6
T,EE	7.4
T,EL	26.5
T,ES	24.5
T,EU27	10.2
T,EU28	10.2
T,FI	8.7
T,FR	10.2
T,HR	17.3
T,HU	7.7
T,IE	11.3
T,IS	5.0
T,IT	12.7
T,JP	3.6
T,LT	10.7
T,LU	6.0
T,LV	10.8
T,MT	5.9
T,NL	7.4
T,NO	3.5
T,PL	9.0
T,PT	14.1

T,RO	6.8
T,SE	7.9
T,SI	9.7
T,SK	13.2
T,TR	9.9
T,UK	6.1
T,US	6.2

Fuente.: EUROSTAT. Elaboración propia ORE

En el caso de mayores de 55 años, en la UE, la tasa de desempleo está la media es de 39,9 %. En España, en el año 2014, en el caso de mayores de 55 años, será del 19,1%, siendo mayor en el caso de los hombres con un 19,9%, dos puntos porcentuales más que en el caso de las mujeres.

Por sexo, los índices de desempleo de la UE-27 para mujeres de avanzada edad tendieron para ser más altos que los índices para los hombres durante la mayor parte de la década pasada. Sin embargo, la diferencia de género se encogió, ya que el índice de desempleo para las mujeres de 50 a 64 años se puso por debajo del índice de desempleo de los hombres en 2009; una situación que se repitió en 2010. Algo del cambio en la UE-27 puede ser un resultado del impacto de la crisis financiera y económica que sobretodo se sintió en mercados laborales como el de la construcción.

Dentro de los Estados miembros era relativamente común encontrar índices de desempleo de hombres y mujeres de 50 a 64 años moverse en la misma dirección entre 2000 y 2010. Tras la crisis financiera y económica, la tasa de desempleo de la UE-27 fluctuó más para las generaciones más jóvenes de lo que hizo para los trabajadores de 50 a 64 años. En cambio, mientras que ningún grupo se libró de índices altos de desempleo a largo plazo como consecuencia de la crisis, los trabajadores mayores se enfrentaron a tasas de desempleo a largo plazo desproporcionadamente altas.

Más de la mitad de los hombres parados mayores (51,0%) y de las mujeres (53,4%) en la UE-27 en 2010 no tuvieron trabajo durante por lo menos 12 meses. Parecía que algunos jóvenes evitaban el desempleo dejando la mano de obra para buscar formación o educación adicional, mientras que los trabajadores mayores parecían ser más propensos al desempleo, incluso a pesar de que son menos propensos a estar sin trabajo.

Para algunos el desempleo de larga duración proporciona, de hecho, una ruta a la jubilación temprana, dependiendo de las medidas de la política de los mercados laborales, esto es más común en algunos países. Las tasas de desempleo a largo plazo fueron particularmente altas entre las personas de 50 a 64 en Bélgica, Portugal y Eslovaquia en 2010,

donde más de siete de cada diez desempleados pasaron por lo menos los últimos 12 meses sin trabajo. La jubilación anticipada, progresiva o por etapas es más común dentro de una gama de sectores de servicios.

Se ha demostrado que una alta proporción de los empresarios en el ámbito de la enseñanza, la intermediación financiera y las actividades sanitarias y de servicios sociales ofrecieron la jubilación anticipada a su personal. Entre la población de 50 a 64 años, la jubilación anticipada fue el motivo más citado por el cual había inactividad en la UE-27 en 2010, seguido de las enfermedades o la discapacidad, y las responsabilidades familiares o personales.

Algunas de las razones principales por las que personas de 50 a 64 no buscaron empleo en 2010: más de la mitad (50,8%) de los que no buscaban empleo en la UE-27 ya se habían retirado, y entre el resto, los motivos principales incluyen enfermedades o discapacidad (19,8%) y otras responsabilidades familiares o personales (8,1%), este último fue relativamente más importante entre las mujeres (12,3%) que entre los hombres (1,5%).

Una media más alta que de costumbre de personas de más de 50 años trabajaban en: agricultura, administración pública, educación, salud y trabajo social. Entre los que tenían 65 años o más, más de un cuarto (el 27,1%) del número total de personas trabajaban en actividades agrícolas (comparadas con un promedio de apenas un 4,7% para la población en activo de 15 a 64 años); es probable que la mayoría de éstos trabajara en pequeñas tiendas familiares.

El informe demográfico del 2012/ 2013 sugiere un aumento considerable de la tasa de empleo para personas de avanzada edad en toda la UE-27 durante la mitad del siglo siguiente demuestra que se espera que los aumentos más grandes de niveles de empleo entre personas de edad avanzada 2010 y 2060 ocurran en el sur de Europa: España, Malta, Eslovenia, Grecia e Italia meridionales, así como en Hungría, la República Checa y Francia. Estos mismos países son los más susceptibles a las escaseces de trabajo potenciales que se espera que se presenten debido al bajo número de personas jóvenes que se incorporan al mercado laboral, pues exhiben las diferencias más grandes entre las tasas de empleo proyectadas para gente vieja y los niveles de empleo proyectados para el conjunto de la población con edad para trabajar (15 a 64 años).

Dado que apenas la mitad de todas las mujeres y apenas un tercio de todos los hombres de 55 a 64 años no trabajaba en 2010, parece haber un potencial sin aprovechar para el aumento de empleo entre las viejas generaciones. Las proyecciones del informe demográfico señalan un aumento de mujeres de avanzada edad dentro del mercado laboral de la UE-27, y

se espera que la tasa de empleo para las mujeres de 55 a 64 años crezca unos 20,9 puntos del porcentaje.

TASA DE PARO / EMPLEO/ ACTIVIDAD 2014. ENCUESTA POBLACION ACTIVA. FUENTE INE.

Tasa de paro:

Castilla y León, tienen una tasa de paro de 20,77%. Los mayores de 55 años, de 15,78% registrando un mejor comportamiento que el registrado a nivel nacional que es de 19,31%. Otras comunidades autónomas que registran mejor comportamiento que a nivel nacional son Cataluña, Madrid, Galicia, y Cantabria entre las más importantes. Andalucía, Canarias, Castilla la Mancha, y Extremadura, registran tasas de paro de mayores de 55 años, por encima de la registrada a nivel nacional.

	TOTAL	DE 55 Y MÁS AÑOS
	2014	2014
AMBOS SEXOS		
NACIONAL	24,44	19,31
ANDALUCÍA	34,78	29,39
ARAGÓN	20,17	14,36
ASTURIAS, PRINCIPADO DE	21,13	14,27
BALEARS, ILLES	20	19,47
CANARIAS	32,41	26,77
CANTABRIA	19,42	14,5
CASTILLA Y LEÓN	20,77	15,78
CASTILLA - LA MANCHA	29	25,69
CATALUÑA	20,33	17,12
COMUNITAT VALENCIANA	25,82	20,26
EXTREMADURA	29,79	22,35
GALICIA	21,65	15,22
MADRID, COMUNIDAD DE	18,74	16,14
MURCIA, REGIÓN DE	26,59	21,08
NAVARRA, COMUNIDAD FORAL DE	15,71	9,63
PAÍS VASCO	16,33	9,2

RIOJA, LA	18,16	13,52
CEUTA	31,85	10,76
MELILLA	28,39	21,9

Fuente: INE. INSTITUTO NACIONAL DE ESTADISTICA (EPA), (Encuesta población activa).

Tasa de empleo

La tasa de empleo de la comunidad de castilla y león, es de 43,59%, y de mayores de 55 años, es de 18,45 %, registrando peor comportamiento que la registrada a nivel nacional que es de 18,89%. Otras comunidades como Andalucía, Valencia, Canarias, Galicia, y Asturias, registran mejor comportamiento que a nivel nacional. Baleares, Madrid, Navarra, y la Rioja, entre otras, registran mejor comportamiento de la tasa de empleo de mayores de 55 años, que la registrada que a nivel nacional.

	TOTAL	DE 55 Y MÁS AÑOS
	2014	2014
AMBOS SEXOS		
NACIONAL	45,03	18,59
ANDALUCÍA	38,37	15,21
ARAGÓN	47,03	18,96
ASTURIAS, PRINCIPADO DE	40,88	16,53
BALEARS, ILLES	51,91	23,34
CANARIAS	41,44	17,87
CANTABRIA	45,52	19,97
CASTILLA Y LEÓN	43,59	18,45
CASTILLA - LA MANCHA	42,00	16,12
CATALUÑA	49,89	20,53
COMUNITAT VALENCIANA	43,75	17,95
EXTREMADURA	38,69	15,64
GALICIA	42,14	16,76
MADRID, COMUNIDAD DE	51,89	22,07
MURCIA, REGIÓN DE	44,85	18,76
NAVARRA, COMUNIDAD FORAL DE	50,36	22,07
PAÍS VASCO	47,70	19,77
RIOJA, LA	49,33	20,81
CEUTA	40,15	26,84
MELILLA	39,57	22,65

Fuente: INE. INSTITUTO NACIONAL DE ESTADISTICA (EPA), (Encuesta población activa).

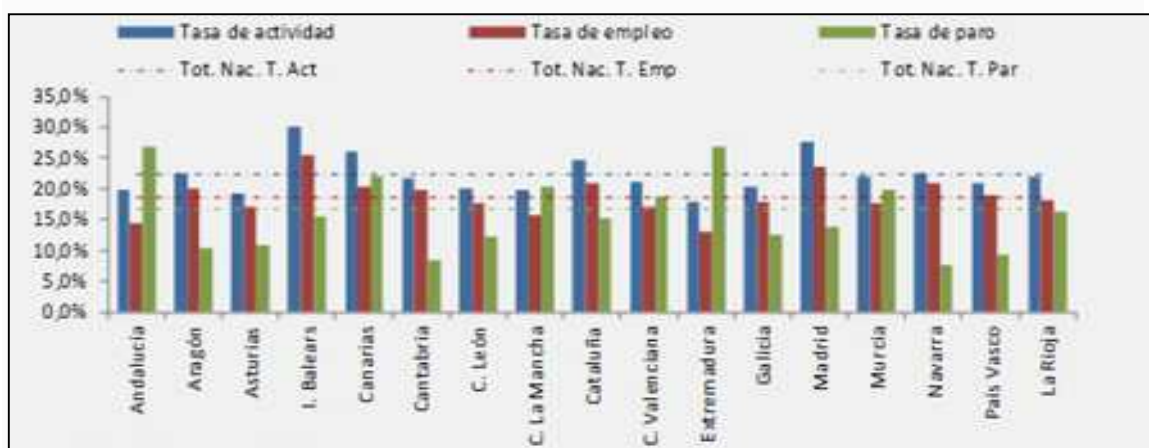
Tasa de actividad

Castilla y León, registra una tasa de actividad de 55,01%, y de 21,91% en los mayores de 55 años, registra peor comportamiento que la registrada a nivel nacional, que es de 23,03%. Las ciudades de Ceuta, Melilla, así como las islas Baleares, la comunidad de Madrid, Cataluña, Navarra, y las Islas Canarias, entre otras, registran mejor comportamiento que el registrado a nivel nacional.

	TOTAL	DE 55 Y MÁS AÑOS
AMBOS SEXOS		
NACIONAL	59,60	23,03
ANDALUCÍA	58,83	21,55
ARAGÓN	58,92	22,14
ASTURIAS, PRINCIPADO DE	51,84	19,28
BALEARS, ILLES	64,89	28,98
CANARIAS	61,32	24,41
CANTABRIA	56,49	23,36
CASTILLA Y LEÓN	55,01	21,91
CASTILLA - LA MANCHA	59,15	21,69
CATALUÑA	62,62	24,77
COMUNIDAD VALENCIANA	58,98	22,52
EXTREMADURA	55,10	20,14
GALICIA	53,78	19,76
MADRID, COMUNIDAD DE	63,86	26,31
MURCIA, REGION DE	61,09	23,77
NAVARRA, COMUNIDAD FORAL DE	59,75	24,42
PAÍS VASCO	57,01	21,78
RIOJA, LA	60,28	24,06
CEUTA	58,92	30,07
MELILLA	55,26	29,00

Fuente: INE.INSTITUTO NACIONAL DE ESTADISTICA (EPA), (Encuesta población activa).

Indicadores del mercado laboral



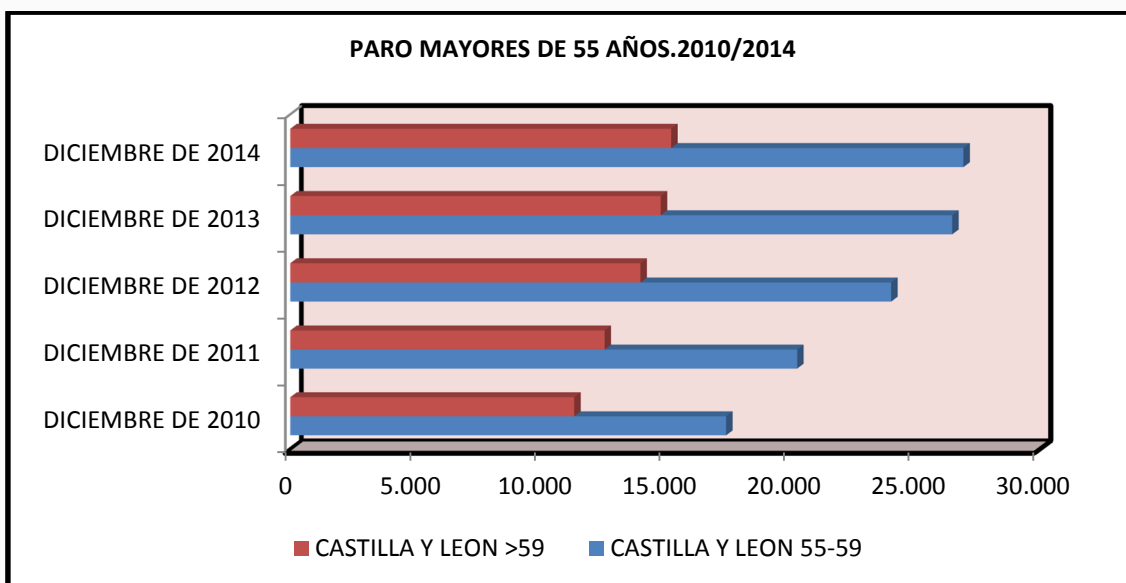
**PARO Y CONTRATOS (SISTEMA DE INFORMACION DEL MERCADO LABORAL).MERLIN.
2010/2014**

PERFIL DEL DEMANDANTE PARADO MAYOR DE 55 AÑOS.

En el año 2014, el número de parados mayores de 55 años, ascendía 42.230, registrándose un incremento de 46,42%.

		DICIEMBRE DE 2010	DICIEMBRE DE 2011	DICIEMBRE DE 2012	DICIEMBRE DE 2013	DICIEMBRE DE 2014
CASTILLA Y LEON	55-59	17.464	20.309	24.077	26.522	26.968
	>59	11.376	12.593	14.029	14.844	15.262
		28.840	32.902	38.106	41.366	42.230

Fuente: Sistema de información del mercado laboral (Merlin). Elaboración ORE



Fuente: Sistema de información del mercado laboral (Merlin). Elaboración ORE

.- Tiempo de inscripción de la demanda. Parados de larga duración

	DICIEMBRE DE 2010	DICIEMBRE DE 2011	DICIEMBRE DE 2012	DICIEMBRE DE 2013	DICIEMBRE DE 2014
55/59					
9	9271	11552	14750	16981	17877
>59	6793	7905	9347	10349	10881
	16064	19457	24097	27330	28758

Fuente: Sistema de información del mercado laboral (Merlin). Elaboración ORE

El número de parados mayores de 55 años, de larga duración (tiempo de inscripción de la demanda, superior a un año), asciende en el año 2014, a 28.758, siendo mayor el grupo de edad comprendido entre los 55 y los 59 años.

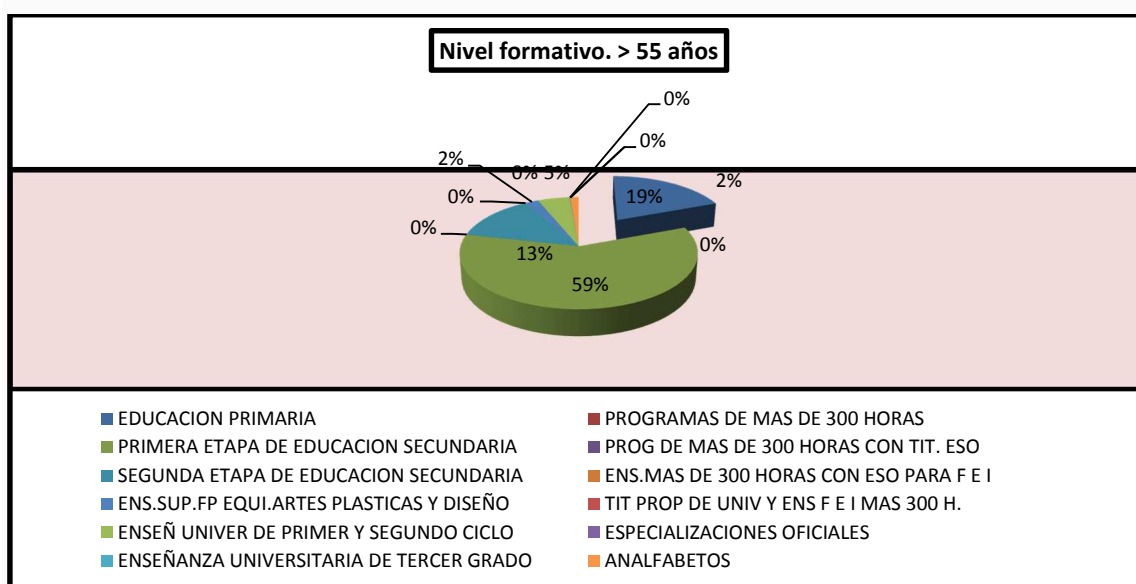
El número de parados de larga duración, se incrementa en el intervalo 2010/2014, un 79,02%

- Nivel formación

NIVEL FORMATIVO >55 AÑOS	2014
EDUCACION PRIMARIA	8130
PROGRAMAS DE MAS DE 300 HORAS	22
PRIMERA ETAPA DE EDUCACION SECUNDARIA	24981
PROG DE MAS DE 300 HORAS CON TIT. ESO	7
SEGUNDA ETAPA DE EDUCACION SECUNDARIA	5560
ENS.MAS DE 300 HORAS CON ESO PARA F E I	12
ENS.SUP.FP EQUI.ARTES PLASTICAS Y DISEÑO	866
TIT PROP DE UNIV Y ENS F E I MAS 300 H.	6
ENSEÑ UNIVER DE PRIMER Y SEGUNDO CICLO	2048
ESPECIALIZACIONES OFICIALES	18
ENSEÑANZA UNIVERSITARIA DE TERCER GRADO	26
ANALFABETOS	554

Fuente: Sistema de información del mercado laboral (Merlin).Elaboración ORE

El mayor número de parados mayores de 55 años, tienen título de Primera Etapa de Educación Secundaria, le siguen los titulados en Educación Primaria, y en Segunda Etapa de Educación Secundaria.



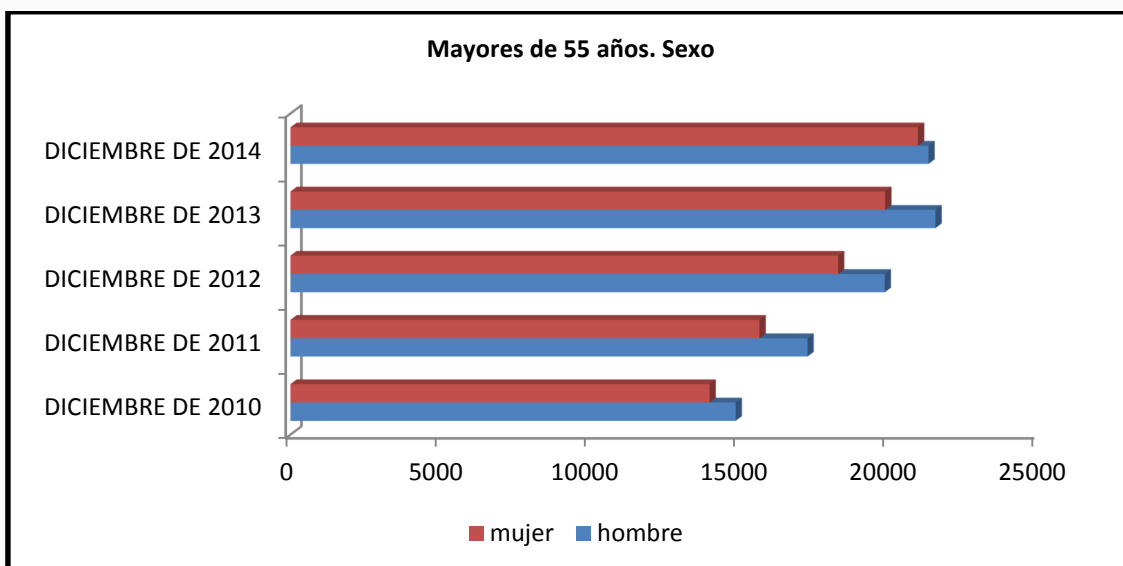
Fuente: Sistema de información del mercado laboral (Merlin).Elaboración ORE

- Sexo

El mayor número de parados mayores de 55 años, son hombres, sobre todo en el tramo de edad de 55/59 años.

			DICIEMBRE DE 2010	DICIEMBRE DE 2011	DICIEMBRE DE 2012	DICIEMBRE DE 2013	DICIEMBRE DE 2014
CASTILLA Y LEÓN	HOMBRE	55-59	8.842	10.595	12.642	13.982	13.827
		>59	6.013	6.657	7.189	7.541	7.463
			14.855	17.252	19.831	21.523	21.290
	MUJER	55-59	8.622	9.714	11.435	12.540	13.141
>59		5.363	5.936	6.840	7.303	7.799	
			13.985	15.650	18.275	19.843	20.940
TOTAL			28.840	32.902	38.106	41.366	42.230

Fuente: Sistema de información del mercado laboral (Merlin).Elaboración ORE



Fuente: Sistema de información del mercado laboral (Merlin).Elaboración ORE

PERFIL DEL TRABAJADOR MAYOR DE 55 AÑOS.

- Número de contratos

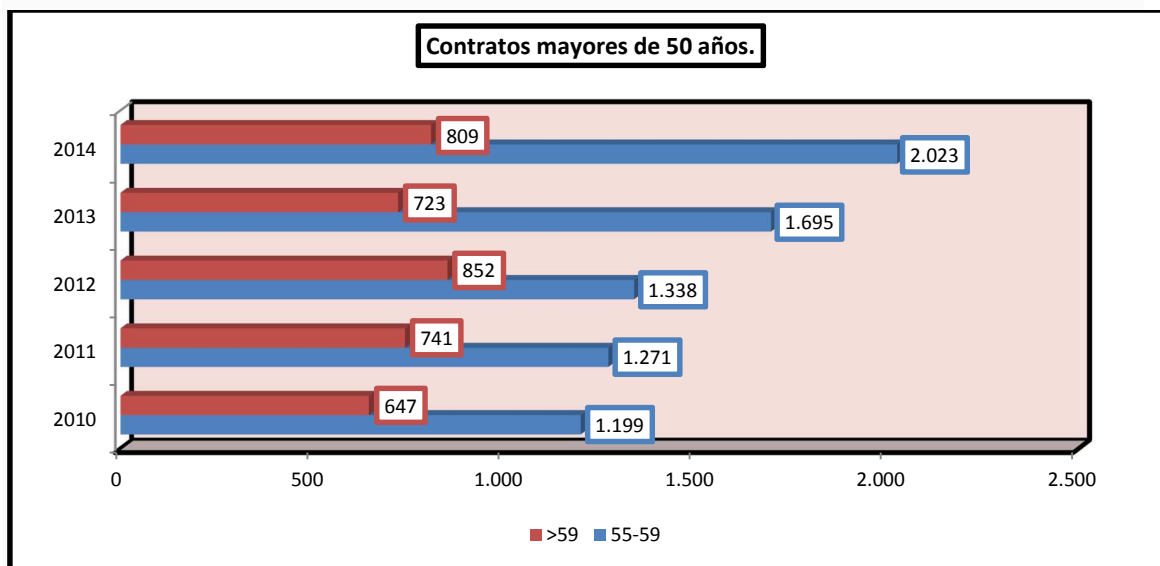
El número de contratos de mayores de 55 años, en el año 2014, asciende a 2.832, sobre todo en el tramo de edad comprendido en la franja de edad de 55/59 años.

CONTRATO	EDAD	2010	2011	2012	2013	2014
CASTILLA Y LEÓN	55-59	1.199	1.271	1.338	1.695	2.023
	>59	647	741	852	723	809

		1.846	2.012	2.190	2.418	2.832
--	--	-------	-------	-------	-------	-------

Fuente: Sistema de información del mercado laboral (Merlín). Elaboración ORE

En el intervalo 2010/2014, se registra un ascenso del número de contratos, del 34%.



Fuente: Sistema de información del mercado laboral (Merlín). Elaboración ORE

- Tipología contratación

El mayor volumen de contratos se registra en los contratos temporales, registrándose un total de 1837 en el tramo de edad comprendidos entre los 54/59 años.

	TIPOLOGIA	2010	2011	2012	2013	2014
55-59	INDEFINIDO	124	94	131	131	186
	TEMPORAL	1.075	1.177	1.207	1.564	1.837
>59	INDEFINIDO	49	29	71	69	70
	TEMPORAL	598	712	781	654	739

Fuente: Sistema de información del mercado laboral (Merlín). Elaboración ORE

En el intervalo 2010/2015, el empleo fijo crece a un ritmo del 0,5%, mientras que el empleo temporal lo hace en un 7%.

- Por sexo

El mayor número de contratos celebrados con mayores de 55 años, se realizan con mujeres, sobre todo en el tramo de edad de 54/55 años.

		2010	2011	2012	2013	2014
HOMBRE	55-59	568	604	650	824	968
	>59	408	470	536	391	468
MUJER	55-59	631	667	688	871	1.055
	>59	239	271	316	332	341

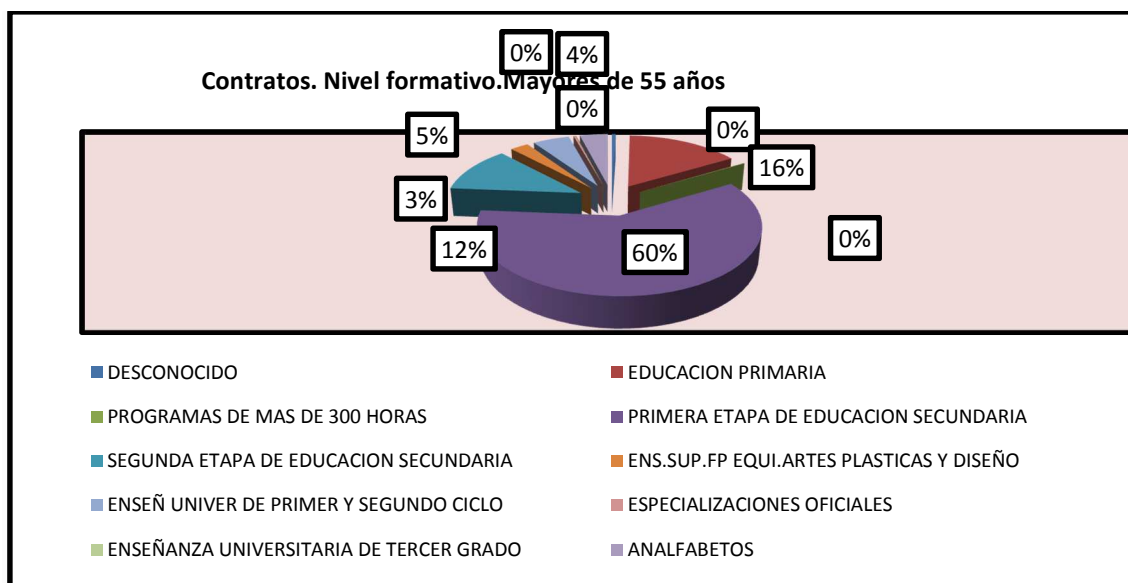
Fuente: Sistema de información del mercado laboral (Merlin).Elaboración ORE

.- Por nivel formativo

En el año 2014, la mayor parte de los mayores de 55 años, que encuentran trabajo, son titulados en educación secundaria (60 %). le siguen los de educación primaria, (16 %), y los de primera etapa, de educación secundaria. (12%).

		55-59	>59	TOTAL
2014	DESCONOCIDO	10	5	15
	EDUCACION PRIMARIA	316	133	449
	PROGRAMAS DE MAS DE 300 HORAS	4		4
	PRIMERA ETAPA DE EDUCACION SECUNDARIA	1.222	470	1.692
	SEGUNDA ETAPA DE EDUCACION SECUNDARIA	270	61	331
	ENS.SUP.FP EQUI.ARTES PLASTICAS Y DISEÑO	60	13	73
	ENSEÑ UNIVER DE PRIMER Y SEGUNDO CICLO	102	44	146
	ESPECIALIZACIONES OFICIALES	8	1	9
	ENSEÑANZA UNIVERSITARIA DE TERCER GRADO	1		1
	ANALFABETOS	30	82	112
		2.023	809	2.832

Fuente: Sistema de información del mercado laboral (Merlin). Elaboración ORE



Fuente: Sistema de información del mercado laboral (MERLIN).Elaboración ORE

- 25 ocupaciones más contratadas mayores de 55 años.

1ª Ocupación Grupo primario (4 dígitos)		
9210	PERSONAL DE LIMPIEZA DE OFICINAS, HOTELE	222
5120	CAMAREROS ASALARIADOS	122
6110	TRABAJADORES CUALIFICADOS EN ACTIVIDADES	110
9700	PEONES DE LAS INDUSTRIAS MANUFACTURERAS	98
5220	VENDEDORES EN TIENDAS Y ALMACENES	94
7121	ALBAÑILES	80
5110	COCINEROS ASALARIADOS	77
9602	PEONES DE LA CONSTRUCCIÓN DE EDIFICIOS	57
4309	EMPLEADOS ADMINISTRATIVOS SIN TAREAS DE	45
8432	CONDUCTORES ASALARIADOS DE CAMIONES	41
9511	PEONES AGRICOLAS (EXCEPTO EN HUERTAS, IN	27
9431	ORDENANZAS	24
7312	SOLDADORES Y OXICORTADORES	23
3510	AGENTES Y REPRESENTANTES COMERCIALES	19
8412	CONDUCTORES ASALARIADOS DE AUTOMÓVILES,	18
4221	EMPLEADOS DE SERVICIOS DE CORREOS (EXCEP	17
5611	AUXILIARES DE ENFERMERÍA HOSPITALARIA	17
9100	EMPLEADOS DOMÉSTICOS	17
7111	ENCOFRADORES Y OPERARIOS DE PUESTA EN OB	16
5629	TRABAJADORES DE LOS CUIDADOS A LAS PERSO	13
7231	PINTORES Y EMPAPELADORES	13
8153	OPERADORES DE MÁQUINAS DE COSER Y BORDAR	13
7403	MECÁNICOS Y AJUSTADORES DE MAQUINARIA AG	12
7510	ELECTRICISTAS DE LA CONSTRUCCIÓN Y AFINE	12

7701	MATARIFES Y TRABAJADORES DE LAS INDUSTRI	12
5833	CONSERJES DE EDIFICIOS	11

Fuente: Sistema de información del mercado laboral (MERLIN). Elaboración ORE

OTROS PERFILES DE LOS MAYORES DE 55 AÑOS.

Según datos de la Encuesta de Población Activa, de los 8.203.000 millones de mayores de 64 años que hay España en 2014, más de la mitad (un 56,52 %) son mujeres. Casi el 70% de este colectivo tiene solo estudios primarios (69,3%). Destaca el 7,2% de analfabetos entre estos mayores, una cifra que es de tan solo 0,1% entre los 16 y 64 años.

.-La mayor parte jubilados

Por su relación con la actividad la mayor parte de los mayores de 64 años se consideran inactivos (98,0%) y de éstos, un 62,7% califican su situación principal de inactividad como jubilados o prejubilados. Esta situación es bastante más frecuente entre los hombres que entre las mujeres (96,7% frente a 37,4%).

.- En España trabajamos por debajo de la media

En 2009 la media de edad de salida del mercado laboral en la Unión Europea se situaba en 61,4 años, con grandes variaciones entre los Estados Miembros. Para España era ligeramente más alta (62,4 años). El nuevo indicador de EUROSTAT que considera el tiempo trabajado en lugar de la edad de salida del mercado laboral sitúa en el año 2014, a España por debajo de la media de la UE en años trabajados, con 34,3. El país de la Unión con mayor duración media es Suecia (40,1 años). Fuera de la UE destaca el dato de Islandia (44,6 años) y de Suiza (41,4).

.- Más autoempleo entre mayores

La participación en el mercado laboral se reduce en los grupos de edad más mayores y también cambia la proporción en la que se encuentran representadas las distintas situaciones profesionales entre los ocupados. Aunque los asalariados siguen siendo mayoritarios hasta los 64 años, de los 65 años en adelante destaca la proporción de trabajadores por cuenta propia, que alcanza el 48,9% (excepto ayudas).

.- El desempleo y el paro según la edad

El desempleo en los años de la crisis afecta a todas las edades. Sin embargo, entre los trabajadores de 55 a 64 años, colectivo con menor paro al comienzo de la crisis, el incremento ha sido mayor. De los 127.300 parados de estas edades registrados en 2005 se pasa a 400.100 en 2014.

.- Trabajando después de los 64

El colectivo de mayores de 64 años que permanecen aún ocupados asciende en 2014 a 654.600, y en Castilla y León, los mayores de 55 años, a 161.800 personas. Los mayores de 64 años que trabajan, algo menos del 1% de total de ocupados (0,8%). El comercio y las actividades sanitarias y de servicios sociales son las ramas con más personas en ese tramo de edad. En el caso de los hombres destacan las actividades profesionales, científicas y técnicas como la tercera rama en importancia. Y entre las mujeres destaca la actividad de los hogares en tanto empleadores de personal doméstico y productores de bienes y servicios para autoconsumo, siendo la segunda rama con más ocupadas de esas edades.

.- Por qué nos jubilamos

La Encuesta de Población Activa analizó en detalle diferentes aspectos relacionados con la salida del mercado laboral de las personas mayores en un Módulo específico realizado en 2006 (Salida del mercado laboral y transición hacia la jubilación definitiva), así como en el año 2012, con la transición del mercado laboral hacia la jubilación.

Cumplir la edad legal que da derecho a percibir una pensión de jubilación después de una larga vida laboral es el principal motivo que mencionan los trabajadores de 50 a 69 años que se jubilaron tras su último empleo: así se pasa del 1,6% en las personas de 50 y 59 años, al 51,8% en el grupo de edad de 60 a 69 años.

La jubilación no es la única pensión, existe un colectivo de personas de 50 a 69 años, que trabajaron después de los 49 años, ocupadas o no, y que recibe una pensión distinta a la jubilación, la más frecuente es la discapacidad o invalidez (53%), seguida de la de supervivencia (37,19%).

La jubilación no es el único motivo por el que pero no es el único por el que se sale del mercado laboral. Destacan como segundo gran motivo las enfermedades o incapacidades (29,34%)

.-Después de los 65 siguen trabajando

Contrariamente a lo que pudiera parecer, no son razones de índole económica las que predominan entre las personas de 65 a 69 años que continúan trabajando pese a tener derecho a pensión, sino de otro orden (57,9%). Los motivos económicos son importantes para un 20 % de los encuestados. También motivos familiares o responsabilidades del cuidado de otras personas son importantes sobre todo en las mujeres.

Otra medida de transición del mercado laboral a la jubilación, es la reducción de la jornada laboral, sobre todo en los hombres.

.-Las limitaciones para el trabajo aumentan con la edad

La enfermedad o incapacidad es la segunda razón que se menciona como causa de la jubilación. En 2014, el 209,34%, de personas entre 45 y 64 años que declaran tener alguna enfermedad y/o limitación en la realización de sus actividades básicas. Un 40% de éstas afirman ver limitado también el tipo de trabajo que pueden realizar.

Según datos del Ministerio de Empleo y Seguridad Social, en 2012, el 75% de la población de más de 50 años, recibe algún tipo de pensión, de los cuales el 89,47% reciben una pensión de jubilación. En Castilla y León, del colectivo de personas de 55 a 69 años ocupadas o que no estándolo trabajaron después de los 49 años. 30,22 % de los mayores de 55 años, reciben alguna pensión (492.400, personas, reciben algún tipo de pensión mayores de 55 años, 148.800, de prejubilación, el 3,21%, y el 8,24%, reciben alguna pensión distinta de jubilación).

III.- EL ENVEJECIMIENTO EN LA EUROPA 2020

La UE ha reconocido la importancia del reto que plantea el envejecimiento y durante muchos años ha desarrollado diversas áreas políticas. El envejecimiento activo caracteriza la política principal de Europa 2020, se trata de una estrategia para provocar un crecimiento inteligente, sostenible e inclusivo, como se anunció el 3 de marzo de 2010

Esta estrategia de crecimiento para esta década remarcaba la “importancia de tener una Unión Europea capaz de conseguir el reto de promover una población activa y sana para conseguir una cohesión social y una mayor productividad”. De hecho, uno de los cinco mayores objetivos para Europa 2020 es alcanzar una tasa de empleo del 75% en la UE-27 entre la población de 20 a 64 años en 2020. Si se pretende alcanzar este objetivo una proporción más alta de la población necesitaría jubilarse más tarde. Esto será muy importante puesto que en 2012 el volumen de la población activa en la UE empezará a reducirse. La Estrategia de Empleo Europea establece una amplia variedad de acciones y directrices dirigidas para gente mayor que incluyen medidas para mejorar el estado de salud que incentiva la permanencia en el trabajo e intentan evitar la prejubilación. Estas guías también promueven los sistemas de protección social basados en la sostenibilidad financiera, con tal de apoyar la participación y la conservación dentro del mercado laboral y de una vida laboral más larga.

Población. Demografía

La estructura de la población europea actual se caracteriza por tener un gran número de gente que nació en las dos décadas siguientes a la Segunda Guerra Mundial, pero la fecha en la que se aumentaron los nacimientos varía mucho entre los Estados miembros; a esta generación se la conoce por el *BABY-BOOM* comprendido entre los años 1940 y 1960. Los primeros que nacieron en estos años ya están jubilados. Las previsiones de población del EUROSTAT prevén que el número de personas con más de 60 años incrementará dos millones por año en las siguientes décadas, mientras que la población con edad para trabajar empezará a descender (como resultado del bajo índice de fertilidad después de la generación del *BABY-BOOM*).

Las proyecciones de la población del EUROSTAT sugieren que dentro de la UE-27 habrá menos de dos personas con edad para trabajar (15 a 64 años) por cada persona de 65 años o más antes de 2060: hoy en día, por cada persona anciana tenemos a 4 con edad para trabajar. Las proyecciones de la población prevén poco cambio en el número total de habitantes de la UE- 27 entre 2010 y 2060.

Aumento marcado en la cantidad de mano de obra envejecida de la eu-27 (de 50 a 64 años) que trabajaban durante el período a partir del 2000 hasta el 2010. Este aumento corresponde principalmente a los cambios en la estructura demográfica de la población mientras que las cohortes relativamente grandes del *BABY BOOM* se movían hacia edad con derecho a la jubilación. En términos absolutos, el número más grande de personas de 50 a 64 años trabajaban en la construcción, comercios distributivos, administración pública, educación, salud y trabajo social, conforme al patrón general observado en la mano de obra general de toda la UE-27 de 15 a 64.

El informe demográfico sugiere un aumento considerable de la tasa de empleo para personas de avanzada edad en toda la UE-27 durante la mitad del siglo siguiente. Se espera que los aumentos más grandes de niveles de empleo entre personas de edad avanzada 2010 y 2060 ocurran en el sur de Europa: España, Malta, Eslovenia, Grecia e Italia meridionales, así como en Hungría, la República Checa y Francia. Estos mismos países son los más susceptibles a las escaseces de trabajo potenciales que se espera que se presenten debido al bajo número de personas jóvenes que se incorporan al mercado laboral, pues exhiben las diferencias más grandes entre las tasas de empleo proyectadas para gente vieja y los niveles de empleo proyectados para el conjunto de la población con edad para trabajar (15 a 64 años).

Dado que apenas la mitad de todas las mujeres y apenas un tercio de todos los hombres de 55 a 64 años no trabajaba en 2010, parece haber un potencial sin aprovechar para el aumento de empleo entre las viejas generaciones. Las proyecciones del informe demográfico señalan un aumento de mujeres de avanzada edad dentro del mercado laboral de la UE-27, y se espera que la tasa de empleo para las mujeres de 55 a 64 años crezca unos 20,9 puntos del porcentaje entre 2010 y 2060, mientras que para los hombres se proyecta que aumente en 11,5 puntos.

Mientras que las condiciones de trabajo y los arreglos de horarios laborables pueden proporcionar el incentivo necesario para algunos individuos (de mayor edad) para entrar o para permanecer dentro del mercado laboral, cuando se tienen en vista de las ventajas de un trabajo en particular, la paga es el criterio más importante para la población activa. Hay diferencias considerables en lo que concierne a los salarios medios (ver tabla 2,5), con alrededor de la mitad de los Estados miembros de la UE que reportan un aumento en las ganancias medias a hasta la edad del retiro estatutaria; este era particularmente el caso en Eslovenia, Bélgica, Austria, Italia, España, Grecia, Malta y Polonia, donde los salarios medios para las personas de 60 años o más eran considerablemente más altas que las ganancias del resto de la población en activo. En cambio, la mano de obra de 50 años o más en los Estados miembro bálticos reportaron salarios medios que estaban constantemente por debajo del promedio del conjunto de la población.

Personas desempleadas

Tras la crisis financiera y económica, la tasa de desempleo de la UE-27 fluctuó más para las generaciones más jóvenes de lo que hizo para los trabajadores de 50 a 64 años. En cambio, mientras que ningún grupo se libró de índices altos de desempleo a largo plazo como consecuencia de la crisis, los trabajadores mayores se enfrentaron a tasas de desempleo a largo plazo desproporcionadamente altas.

Más de la mitad de los hombres parados mayores (51,0%) y de las mujeres (53,4%) en la UE-27 en 2010 no tuvieron trabajo durante por lo menos 12 meses. Parecía que algunos jóvenes evitaban el desempleo dejando la mano de obra para buscar formación o educación adicional, mientras que los trabajadores mayores parecían ser más propensos al desempleo, incluso a pesar de que son menos propensos a estar sin trabajo.

Para algunos el desempleo de larga duración proporciona, de hecho, una ruta a la jubilación temprana, dependiendo de las medidas de la política de los mercados laborales, esto es más común en algunos países. Las tasas de desempleo a largo plazo fueron particularmente altas entre las personas de 50 a 64 en Bélgica, Portugal y Eslovaquia en 2010, donde más de siete de cada diez desempleados pasaron por lo menos los últimos 12 meses sin trabajo. Entre la población de 50 a 64 años, la jubilación anticipada fue el motivo más citado por el cual había inactividad en la UE-27 en 2010, seguido de las enfermedades o la discapacidad, y las responsabilidades familiares o personales.

Opiniones de la población en relación a las personas mayores y el mercado laboral

Algunas de las razones citadas por los encuestados para permanecer inactivos fueron observadas por una encuesta del Euro barómetro Flash (N ° 247) que trató los problemas asociados con la combinación de trabajo y vida familiar. Como era de esperar, la población UE-27 de 25 a 39 años (que cubre la mayor parte de los años fértiles y los primeros años de educación de hijos dijo tener las dificultades más grandes para combinar el trabajo y la vida familiar, en septiembre de 2008. En contraste, el 43% de los mayores de 40 o más pensaron que estas diferentes actividades eran muy o bastante fáciles de combinar. Hubo, sin embargo, diferencias considerables entre los Estados miembros, que a menudo se pueden vincular al papel, relativamente importante, de la familias numerosas en los países del sur de Europa. Un estudio llevado a cabo en marzo de 2009 preguntó a los encuestados en la UE-27 si creían que, como las personas mayores trabajaban más, habría menos empleos disponibles para los jóvenes.

Podría parecer que hubiera un poco de solidaridad entre generaciones en este sentido, ya que el 46,6% de aquellos de 15 a 24 no estuvo de acuerdo con la propuesta, en comparación con el 38,5% de los de 65 años o más. También hubo una diferencia marcada entre los Estados miembros, como Dinamarca, el Reino Unido, los Países Bajos e Irlanda, que fueron los únicos países donde la mayoría de los encuestados no estaban de acuerdo con la propuesta, mientras que más de siete de cada diez personas estuvo de acuerdo en Grecia, Chipre, Hungría, Portugal y Eslovenia.

Cuando se les preguntó, en septiembre de 2008, si pensaban que era importante obligar a los empresarios a ofrecer un acceso más fácil al trabajo a tiempo parcial para trabajadores mayores, la gran mayoría de la población de la UE-27 estuvo de acuerdo (34,9% considera que es bastante importante y el 42,6% lo considera muy importante) hay muy poca diferencia en las respuestas entre los grupos de edad.

Una encuesta realizada en septiembre y octubre de 2011, pidió a los europeos su opinión sobre los méritos de los trabajadores de 55 años o más. Las personas de 55 años o más tenían una opinión algo más alta de sus propias cualidades en el trabajo que la población en general, pero que había un amplio acuerdo sobre sus principales rasgos: eran experimentados, de confianza, y podrían tomar decisiones por sí solos, mientras que no eran tan flexibles, abiertos a nuevas ideas o puestos al día con la tecnología.

El envejecimiento de Europa: las proyecciones de población para 2050

Es probable que se produzca un importante envejecimiento de la población de Europa en los próximos 35 años. El principal escenario de EUROSTAT para las proyecciones de población (EUROPOP2013) proporciona algo de contexto en cuanto a la posible evolución. Las proyecciones indican que el cambio demográfico hacia una población de más edad dará como resultado un aumento del porcentaje de la población de 65 años o más en la Europa de los Veintiocho de un 18,2 %, a principios de 2013, a un 28,1 % en 2050, mientras que la proporción de la población en edad de trabajar se reducirá de 66,2 % a 56,9 %. Por lo tanto, habrá casi 40 millones de personas menos en edad de trabajar. El tamaño y el peso relativo de la población de 65 años o más aumentará a un ritmo acelerado durante el periodo de proyección y, en 2050, habrá casi 150 millones de personas dentro de este grupo de edad. Se espera que el número de personas de edad muy avanzada (definido aquí como las personas de 80 años o más) aumente a un ritmo aún más rápido y que alcance más del doble hasta llegar a 57,3 millones en 2050. Como resultado de estas diferentes tendencias entre grupos de edad, se prevé que la relación demográfica de dependencia de la tercera edad (personas de 65 años o más con respecto a personas de edades comprendidas entre los 15 y 64 años) aumente del 27,5 % hasta casi el 50 % en 2050. Esto implica que la UE pasará de contar con casi cuatro personas en edad de trabajar por cada persona de 65 años o más a contar con dos personas en edad de trabajar por cada persona de 65 años o más en un periodo de menos de 40 años.

En su informe “El envejecimiento activo y la solidaridad entre las generaciones: un retrato estadístico de la Unión Europea 2012”, la [oficina estadística de la Unión Europea](#) revela que la estructura de población de la UE se están haciendo cada vez más mayor, ya que a principios de 2010 de los 500 millones de europeos, 87 millones son personas mayores de 65

años, más del 17 % de la población total. Alemania e Italia son los dos países con mayor número de población mayor de 65 años, con 16,9 millones y 12,2 millones, respectivamente (a 1 de enero de 2010). Las mujeres tienden a vivir más que los hombres. El informe incluye una clasificación con las 20 regiones con mayor proporción de población por encima de los 80 años y entre ellas se encuentran Castilla y León.

Debido al paulatino envejecimiento de la población europea, la situación respecto a la actividad de los trabajadores mayores o en edad de retiro es un tema de gran interés y actualidad, con implicaciones tanto sociales como económicas. Europa 2050

En el año 2050, en Europa habrá tantos trabajadores en activo como jubilados. Ante el aumento de la esperanza de vida, la ley española recoge desde 2013 la figura de la 'jubilación activa'. La gestión y motivación de este talento supone un creciente reto para las organizaciones.

Si no se pone remedio, para el año 2050 en Europa habrá tantos trabajadores en activo como jubilados. La 'jubilación activa' permite percibir una parte de la pensión y una parte del salario, reduciendo la jornada.

El debate no es nuevo, y en España -al igual que en otros países europeos- ha dado lugar a propuestas como la ampliación de la edad de jubilación hasta los 67 años, o a la aparición de fórmulas de carácter voluntario como la llamada jubilación activa.

Salud, dinero y satisfacción personal

Detrás de estas medidas, fomentadas desde la propia Comisión Europea, hay un doble objetivo: garantizar la sostenibilidad económica de los países, y evitar la exclusión social de un colectivo cada vez más amplio. En la actualidad el 27% de la población europea supera los 65 años, según cifras de Eurostat. Para 2050, la tasa será del 49,43%. En España las previsiones son aún más preocupantes: en 2050, el 62,48% de los ciudadanos serán mayores de 65.

Hay muchas personas que a los 65 años continúan en perfectas condiciones para trabajar. Se sienten bien física y mentalmente, y pueden aportar mucho conocimiento a una organización. El aspecto económico es también importante, y es evidente que a mucha gente le viene muy bien seguir trabajando. Pero no siempre es por dinero: muchos encuentran un salario emocional en crear algo, en ayudar a los demás, según una asociación de directivos jubilados y prejubilados, que de forma altruista asesoran a pymes y a emprendedores, sino que pagan una pequeña cuota anual con la que contribuyen a cubrir los gastos de la asociación.

Los empleados más veteranos sienten un mayor compromiso por su trabajo, están altamente motivados por aprender, poseen mejores habilidades de comunicación, registran un menor absentismo, y presentan una mayor capacidad para razonar y comprender el entorno desde un punto de vista global", confirma un estudio de ámbito europeo publicado en enero por la Rotterdam School of Management. El informe ha sido realizado a partir de entrevistas a directores de recursos humanos y encuestas a más de 2.250 trabajadores de siete países (incluyendo España), y subvencionado por la CE.

IV.-CONCLUSIONES

Según el Informe regional del mercado laboral elaborado por la Asociación de Grandes Empresas de Trabajo Temporal (AGETT) correspondiente al segundo trimestre de 2012, uno de los colectivos que se ve más perjudicado por la crisis fue el de los trabajadores mayores de 55 años. De hecho, la tasa de paro para estos trabajadores no ha dejado de aumentar desde el inicio de la crisis (IIITR07) alcanzando el 19,31 %, cuando al inicio de la actual crisis era tan solo de 5,47%. En el año 2014, la tasa de paro de los mayores de 55 años es de 15,78 % EN Castilla y León.

Por sexos, se resaltan importantes diferencias. En concreto la tasa de actividad para el colectivo masculino es de 28,79% mientras que para el colectivo femenino es de 17,33%. En cuanto a la distribución de los parados mayores de 55 años en el segundo trimestre de este año, el agregado se sitúa cercano de la barrera del medio millón de desempleados, cifra que prácticamente no ha dejado de incrementarse desde el inicio de la crisis. En concreto el número de parados mayores de 55 años alcanza los 495,7 mil personas, mientras que al inicio de la crisis únicamente era de 130 mil (un 283,7% más). Por otro lado son los varones mayores de 55 años son los que representan mayor peso de desempleados dentro de este colectivo. Así, los varones conforman el 57,3% (284,1 mil) frente al 42,7% (211,7 mil) del colectivo femenino.

Si atendemos al grado formativo que alcanza el colectivo de parados mayores de 55 años, es significativo que tanto la educación primaria como la secundaria representan el grueso de la formación y dada la complicada situación por la que atraviesa nuestro mercado laboral, más difícil será la situación para aquellas personas con bajo nivel formativo y elevada edad en su empeño de volver a encontrar un trabajo.

Sin duda el esfuerzo que se pide a la gente a la hora de formarse es aún más duro si hablamos de colectivos con mayores dificultades de inserción como puedan ser los mayores de 55 años. Pero los datos no engañan, y a mayor grado de formación alcanzado, menor tasa de paro. En concreto, el colectivo mayor de 55 años que posee estudios superiores presenta tan solo un 8,28% de tasa de paro y si tienen doctorado la tasa baja hasta el 1,95%. Por el contrario, las personas sin estudios mayores de 55 años presentan una tasa del 58,59%.

Pero el dato más preocupante, si cabe, de la situación de los desempleados mayores de 55 años es, que dos tercios del conjunto total de desempleados para este colectivo, lleva sin encontrar empleo más de un año. Es decir, el 66,9% de los parados mayores de 55 años son considerados parados de larga duración, con el consiguiente problema que reside en que el grado de empleabilidad de este colectivo es bajo, debido a factores como la falta de formación.

Por tanto, se puede decir, que el perfil del desempleado mayor de 55 años es de un varón con un nivel de formación alcanzado bajo y que lleva más de un año buscando empleo sin tener éxito. La formación recibida altera mucho las cifras de paro de este colectivo. Así, la los parados de los mayores de 55 años que tienen un doctorado alcanza el 0,17% en el caso de mientras que para los que tienen educación superior es del 11,12% para los de educación secundaria es de entre el 31,20% y el 17,25%, para los de educación primaria supone el 38,31% y para los que no tienen ningún nivel formativo es del 1,94%.

La tasa de empleo española de los trabajadores de entre 55 y 64 años se situó al finalizar 2014 en el 44,3%, prácticamente el mismo porcentaje que en 2007 (44,5%) y uno de los más bajos de la Unión Europea, según datos del Instituto de Estudios Económicos (IEE) a partir de estadísticas de EUROSTAT. Mientras que en los últimos siete años la UE ha conseguido que la tasa de empleo de los trabajadores de 55 a 64 años aumente más de siete puntos, desde el 44,5% al 51,8%, en España no se han producido avances en este periodo y la cifra sigue rondando el 44%. Sólo nueve países europeos de los 27 restantes presentan una tasa de empleo para esta franja de edad inferior a la española: Rumanía (43,1%), Bélgica (42,7%), Luxemburgo y Polonia (42,5%), Hungría (41,7%), Malta (37,7%), Croacia (36,2%), Eslovenia (35,4%) y Grecia (34%).

Por debajo de la media europea (51,8%) pero por encima de España se sitúan Bulgaria (50%), Portugal (47,8%), Francia (47,1%), Chipre (46,9%), Italia (46,2%) Austria (45,1%) y Eslovaquia (44,8%).

Los países que a cierre del año pasado presentaban las mayores tasas de empleo para los trabajadores de 55 a 64 años estaban encabezados por Suecia (74%), Alemania (65,6%) y Estonia (64%), seguidos de Dinamarca (63,2%), Reino Unido (61%), Países Bajos (60,8%), Finlandia (59,1%), Letonia (56,4%), Lituania (56,2%), República Checa (54%) e Irlanda (53%)

En cuanto a las comunidades autónomas, las que presentan peores datos de tasa de desempleo de trabajadores mayores de 55 años son Canarias y Andalucía (ambas con 29%), 10,2 p.p. por encima de la media nacional (19,31%). A estas dos le siguen Castilla –la Mancha (25,69%), Extremadura (22,35%), Murcia (21,08%) y C. Valenciana (20,26%), todas ellas por encima de la media del conjunto nacional.

En el caso contrario se encuentra País Vasco, con una tasa de paro para este grupo de trabajadores de sólo el 9,20%, seguida de Navarra (9,63 %) y Rioja (13,52%), todas ellas por debajo del 10% de tasa de desempleo para este colectivo.

Las comunidades con mayor tasa de empleo para mayores de 55 años son Baleares (23,34%), Madrid (22,07%). A estas comunidades le siguen Navarra (22,07%), Rioja (20,81%), Cataluña (20,53%), Cantabria (19,9%) y País Vasco (19,77%), entre las más importantes, con una tasa de empleo superior a la media nacional. (18,59 %).

Por debajo de la media, se encuentra la comunidad de Castilla y León, (18,45 %), Valencia (17,95%), y Canarias (17,87%). Las comunidades que lideran la situación laboral de los mayores de 55 años, entendiendo ésta como aquellas comunidades en las que la tasa de actividad y empleo están por encima de la media y su tasa de paro por debajo, son: I. Baleares, Madrid, Cataluña y Navarra. El 58,69 % de los desempleados mayores de 55 años son varones y el 41,31 % restante, mujeres, en España y en Castilla y León, el 57,50 % son hombres y el resto mujeres, y casi siete de cada diez de los parados de esta franja de edad llevan más de un año buscando empleo sin éxito, por lo que pueden considerarse como parados de larga duración. En el último año, los parados mayores de 55 años se han incrementado un 6,9% en Castilla y León y en España, un 13,83%. Las mujeres suponen el 42,60% de los activos que se han generado en esta franja de en el año 2013 y en Castilla y León, el 40,39%. Desde el tercer trimestre de 2008, al último trimestre publicado del año 2013, se han creado 103.000 empleos para mayores de 55 años, de los que 5.500, se han generado en el último año a nivel nacional, y en Castilla y León, 10.800 se han creado desde 2008, y en el último año, 2.400 puestos. La tendencia positiva que se venía observando a partir del tercer trimestre de 2010 "se ha desinflado" desde principios de año. El empleo público se reduce casi tanto como el privado.

La experiencia laboral a los 50: un recurso de éxito: El sector turismo

Las personas de la tercera edad resultan cada día más interesantes para las empresas, por su volumen y su estabilidad económica. Cada vez es mayor el número de ellas que llega a la jubilación en buenas condiciones de salud y dispuestas a disfrutar de sus aficiones, especialmente de los viajes. Se trata de un segmento de población en pleno crecimiento.

Según datos de EUROSTAT, en 2060, los mayores de 65 años supondrán el 30% de la población de la Unión Europea, frente al 17% de 2010.

El envejecimiento de la población es uno de los fenómenos demográficos más acusados en las sociedades modernas y en los próximos 50 años alcanzará niveles sin precedentes, según previsiones de la oficina estadística de la Unión Europea (UE) EUROSTAT. En su último informe sobre demografía, EUROPOP 2010, señala que ese año el 17% del total de la población europea eran mayores de 65 años y para 2060 se espera que esta cifra roce el 30%.

Supone un auténtico desafío para las políticas socioeconómicas de los gobiernos, pero también presenta grandes oportunidades para algunos sectores, como el turismo. Sin embargo, este grupo de potenciales viajeros no ha tenido hasta la fecha el apoyo adecuado en los programas y productos de las empresas y organizadores de vacaciones. El futuro del sector turístico español pasa por adaptarse a la oferta para la tercera edad.

Las personas mayores de 65 años constituyen un mercado cada vez más amplio, con gran potencial para el turismo. El turismo SENIOR, representa grandes oportunidades. El informe de la Comisión de Turismo de la UE, "Europa, número uno en el mundo como destino turístico. Un nuevo marco político para el turismo europeo", destaca que los mayores de 65 años reúnen dos condiciones excepcionales: buen poder adquisitivo y tiempo libre. Coincide también en que este colectivo podría constituirse en un factor fundamental para ocupar los destinos en temporada baja.

Está claro que este grupo tendrá un papel vital para el sector turístico en las próximas décadas", asegura el informe. Las personas mayores actuales tienden a viajar más que las generaciones anteriores y se prevé que esta tendencia continuará en la medida que mejoran las condiciones de la salud. Pero, al mismo tiempo, exigirá a las empresas y organizaciones implicadas en esta actividad un esfuerzo por adaptarse a las nuevas necesidades y seguir siendo competitivos. El peso de este colectivo en el sector turístico se viene notando de manera considerable en los últimos años.

En 2060, la tercera edad supondrá el 30% de la población de la Unión Europea. Uno de los principales responsables del aumento del colectivo de la tercera edad son los llamados baby boomers, un término utilizado para describir el elevado índice de natalidad que se registró en países anglosajones al término de la Segunda Guerra Mundial. Suelen fecharse entre 1940 y mediados de los 60. A partir de 2015 se espera un fuerte aumento del número de personas que pasarán a la jubilación.

FUENTE:

- SISTEMA DE INFORMACIÓN DEL MERCADO LABORAL (MERLIN).
- INE. INSTITUTO NACIONAL DE ESTADÍSTICA (EPA). MODULO ESPECIAL 2012, LA “TRANSICIÓN DEL MERCADO DE TRABAJO HACIA LA JUBILACIÓN “
- EUROSTAT (OFICINA EUROPEA)
- INFORME COMISIÓN EUROPEA DE TURISMO 2013
- EL INFORME REGIONAL DEL MERCADO LABORAL ELABORADO POR LA ASOCIACIÓN DE GRANDES EMPRESAS DE TRABAJO TEMPORAL (AGETT).
- PERIÓDICOS Y DIARIOS OFICIALES
- OTRAS FUENTES DE INFORMACIÓN,

ORE

Año 2015